



Quick-Start-Guide

Einrichten der BASE Projektbasis

Schritt 1 So installieren Sie Weblication

Laden Sie sich die **Setup-Datei** herunter und **entpacken** Sie diese auf Ihrem Webserver. Die aktuelle Setup-Datei erhalten Sie von <http://www.dev5.weblication.de>. Rufen Sie die Setup-Datei auf und folgen Sie **den Installationsanweisungen**. Melden Sie sich in Weblication an:
Benutzer: admin Passwort: admin



Schritt 1: Download des Setup-Scripts

Laden Sie sich das Setup-Script (wSetup.php) als Archiv (wSet

Download Weblication® CMS CORE: [Setup-Script für Weblic](#)

Download Weblication® CMS GRID: [Setup-Script für Weblica](#)

Schritt 2 Neues Projekt erstellen

Klicken Sie auf „**Neues Projekt erstellen**“ und wählen im Downloadportal die „Weblication Projekt-Basis“ aus. **Aktivieren Sie danach das Projekt** und vergeben einen Namen sowie den Zielordner. Folgen Sie den Anweisungen bis zur Fertigstellung.

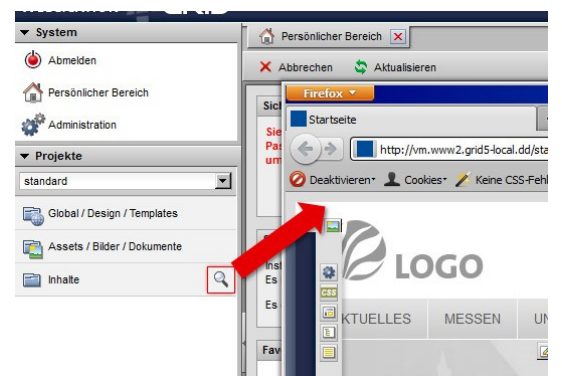


Weitere Informationen finden Sie im Anhang unter Tipp



Schritt 3 Das neue Projekt starten

Rufen Sie **das neu installierte Projekt** über die Projektverwaltung auf, in dem Sie auf **das Lupen-Symbol** klicken.



Hinweis:

Eine detaillierte Anleitung finden Sie in der Online-Hilfe von Weblication:

<http://help5.weblication.de/help5-de/installation/installation-setup-script.php>

Informationen zu den Server-Voraussetzungen erhalten Sie hier:

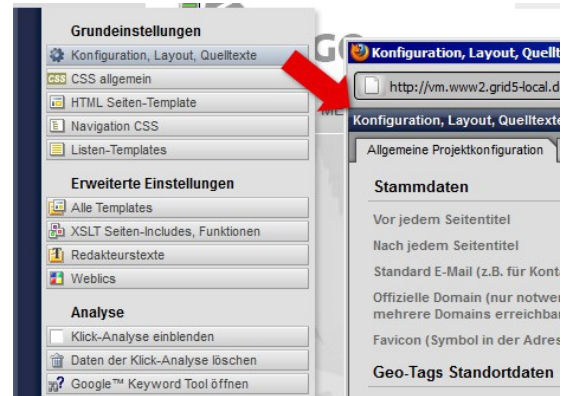
<http://help5.weblication.de/help5-de/installation/systemvoraussetzungen-weblication.php>

Bitte achten Sie darauf, dass Sie für Ihre Domain das Blockieren von Pop-up-Fenstern deaktivieren.

Konfiguration, Layout, Quelltexte

Allgemeine Projektkonfiguration

Öffnen Sie die Projektkonfiguration mithilfe des Buttons „Konfiguration, Layout, Quelltexte“ im Webication Panel .



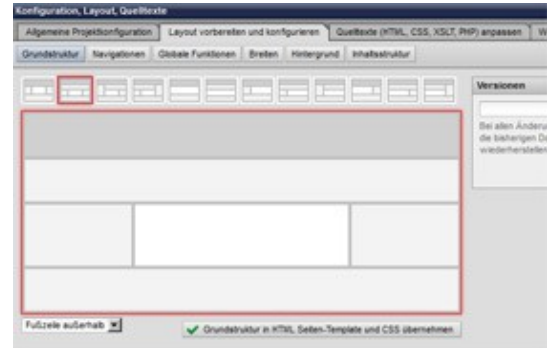
Hinweis:

In der Konfigurationsmaske des Projektes befinden sich viele unterschiedliche Einstellungsmöglichkeiten. Sie können die Einstellungen des Projekts jederzeit auch nachträglich verändern.

Layout vorbereiten und konfigurieren

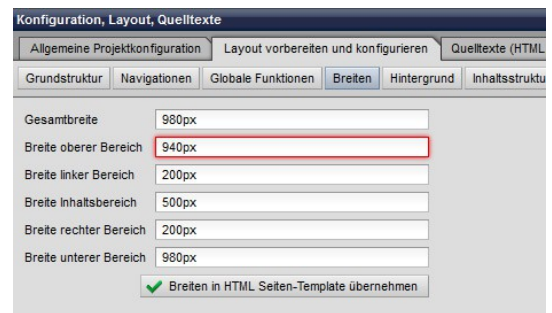
Schritt 1 Grundstruktur und Navigationen

Wählen Sie im Reiter „Grundstruktur“, die **gewünschte Layoutvariante** oder importieren Sie per Knopfdruck Ihr eigenes Layout. Wählen Sie danach im Reiter „**Navigationen**“ die **gewünschte Navigationsdarstellung**.



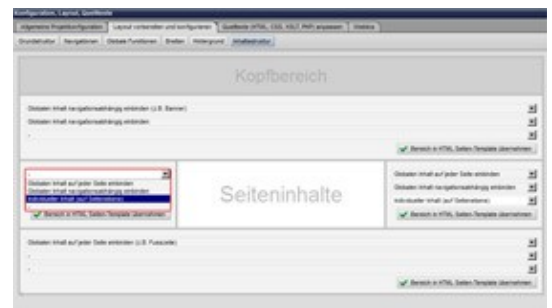
Schritt 2 Grundstruktur, Breiten, Hintergrund

Aktivieren oder deaktivieren Sie im Reiter „Globale Funktionen“ die **Anzeige der Suche** und der **Sprachwahl** und geben Sie im Reiter „Breiten“ die gewünschten **Breiten für die Inhaltsbereiche Ihres Layouts** ein. Im Register „Hintergrund“ können Sie eine **Hintergrundfarbe** und/ oder eine **Hintergrundgrafik** einbinden.



Schritt 3 Inhaltsstruktur

Passen Sie im Reiter „**Inhaltsstruktur**“ die Anzeige der **Inhaltsbereiche** Ihren Wünschen entsprechend an. Dabei stehen Ihnen die jeweiligen Bereiche entsprechend der **gewählten Inhaltsstruktur zur Verfügung**.



Weitere Informationen finden Sie im Anhang unter Info

Hinweis:

Verwenden Sie die Einstellung „**Globalen Inhalt auf jeder Seite einbinden**“, um im gewählten Bereich auf jeder Seite denselben Inhalt anzuzeigen. Die Einstellung „**Globalen Inhalt navigationsabhängig einbinden**“ verwendet für die Anzeige im gewählten Bereich die Datei, welche für diesen Navigationspunkt angegeben wurde.

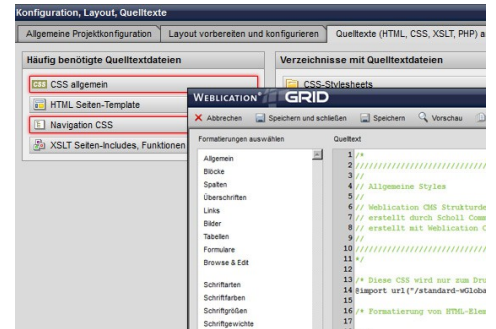
Mit der Einstellung „**Individueller Inhalt (auf Seitenebene)**“ pflegen Sie den angezeigten Inhalt pro Seite individuell. Falls Sie für den gewählten Bereich keine Anzeige wünschen, verwenden Sie ganz einfach die Einstellung „-“.

Quelltexte (HTML, CSS, XSLT, PHP) anpassen

Schritt 1

CSS allgemein

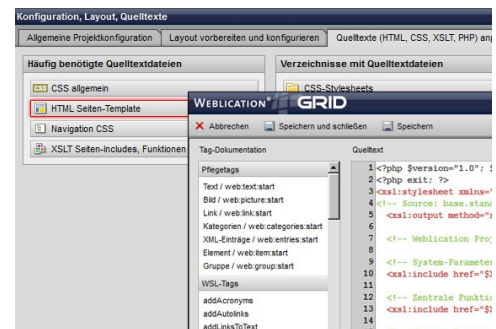
CSS-Anpassungen führen Sie direkt in der „**allgemeinen CSS-Datei**“ durch. Änderungen, welche die **Navigation** betreffen, werden in der „**Navigations-CSS-Datei**“ vorgenommen.



Schritt 2

HTML-Seiten-Template

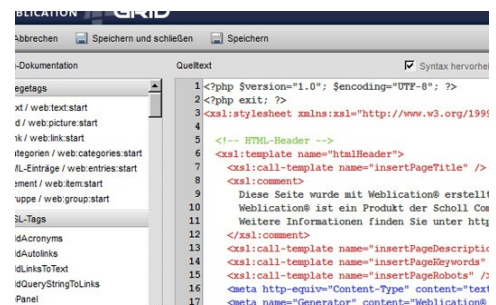
Allgemeine **HTML-Anpassungen** und Änderungen an der HTML-Grundstruktur werden im „**HTML-Seiten-Template**“ durchgeführt.



Schritt 3

XSLT Seiten-Includes, Funktionen

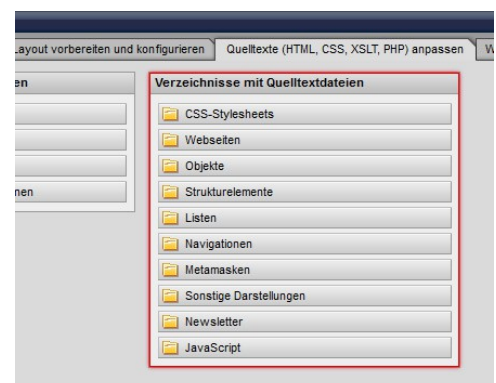
Die Darstellung weiterer Funktionen wie die Anzeige der Suchmaske, Sprachwahl oder der **HTML-Seitenkopf** werden in der Datei für „**XSLT Seiten-Includes, Funktionen**“ vorgenommen.



Schritt 4

Verzeichnisse der Quelltextdateien

Alle **Quelltextdateien** erreichen Sie komfortabel über die Übersichtsliste „**Verzeichnisse mit Quelltextdateien**“ in der Projektkonfiguration.



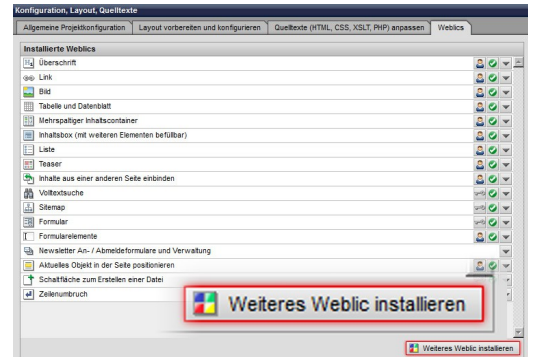
Hinweis:

Alle erwähnten Dateien erreichen Sie entweder über das **Weblication-Panel** oder den Reiter „**Quelltexte**“ in der Projektkonfiguration.

Weblics installieren und verwenden

Schritt 1 Weiteres Weblic installieren

Öffnen Sie in der Projektkonfiguration den Reiter „Weblics“ und dort die Übersicht aller verfügbaren Weblics über den Button „Weiteres Weblic installieren“



Schritt 2 Weblic suchen und installieren

Wählen Sie das gewünschte Weblic im **Weblicsportal** aus und starten Sie die Installation mit dem Button „Ausgewähltes Weblic jetzt installieren“. **Bestätigen Sie** die zu installierenden Komponenten und **schließen die Installation ab**.



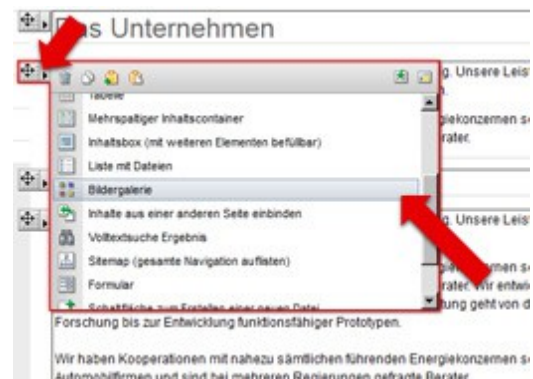
Schritt 3 Quelltexte anpassen

Falls gewünscht, können Sie in der nun folgenden Anzeige des aktuell installierten Weblics die **Konfiguration und grafische Anpassungen in den Quelltexten** des Weblics durchführen.



Schritt 4 Weblics einbinden & konfigurieren

Das neu installierte Weblic ist nun direkt für die **Verwendung verfügbar** und kann in beliebige **Seiten integriert werden**. Manche Weblics können noch in Funktion und Aussehen angepasst werden, hierfür stehen Ihnen spezielle **Konfigurationsmasken direkt in der Website** zur Verfügung.



Hinweis

Sie können Weblics auch direkt aus dem Structureditor herunterladen und installieren.

Seiten-Vorlagen für Redakteure definieren

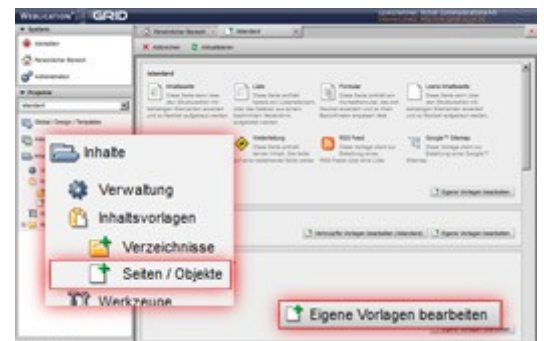
Schritt 1 Weblication Oberfläche öffnen

Öffnen Sie die Weblication Oberfläche über den entsprechenden Button im Weblication Panel: „Weblication Oberfläche öffnen“.



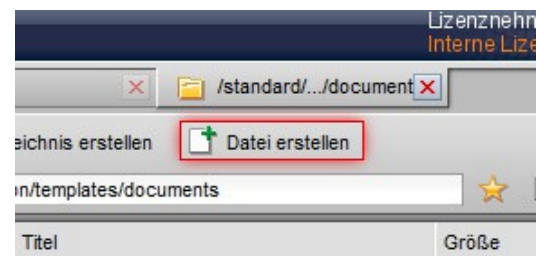
Schritt 2 Verwaltung von Inhaltsvorlagen

Öffnen Sie die Verwaltung der Inhaltsvorlagen für **Seiten/ Objekte**. In der folgenden Übersicht können Sie mithilfe des Buttons „**Eigene Vorlagen bearbeiten**“ für das nebenstehende Verzeichnis **neue Vorlagen definieren**.



Schritt 3 Neue Vorlage erstellen

Legen Sie nun im angezeigten Verzeichnis eine **neue Datei** an und bearbeiten Sie diese nach Ihren Vorstellungen. Sobald Sie die Datei speichern, **steht Sie Redakteuren als Vorlage für neue Dateien** zur Verfügung.



Schritt 4 Bestehende Vorlagen bearbeiten

Möchten Sie die bestehenden Vorlagen bearbeiten, wechseln Sie ebenfalls mithilfe des Buttons „**Eigene Vorlagen bearbeiten**“ in das Verzeichnis der verfügbaren Vorlagen und können diese wie normale Seiten bearbeiten.



Hinweis

Für die Bearbeitung von Vorlagen stehen Ihnen viele weitere Funktionen zur Verfügung. Eine komplette Übersicht finden Sie in der Onlinehilfe:

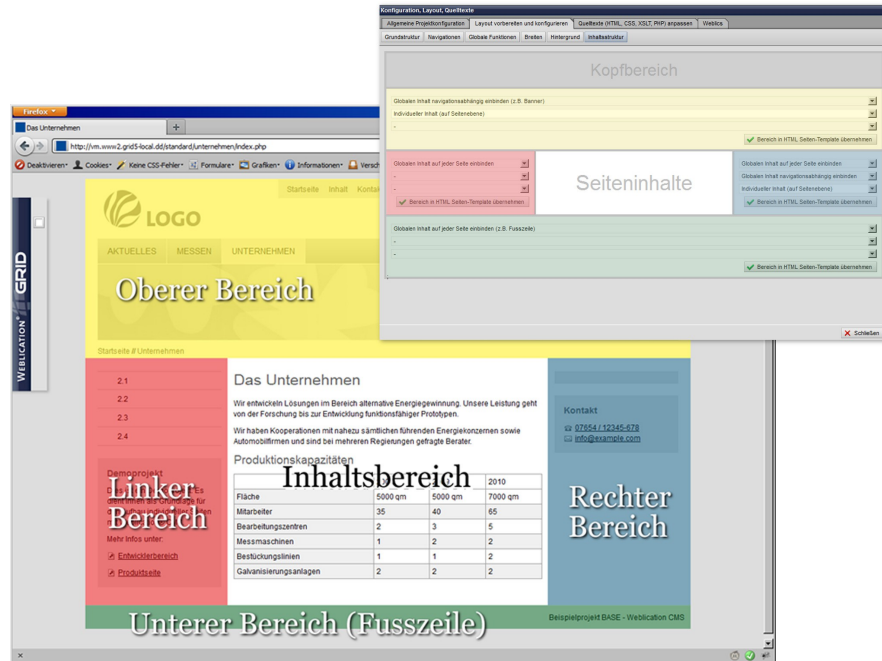
<http://help5.weblication.de/help5-de/verzeichniseinstellungen/verzeichniseinstellungen-vorlagen.php>



Weitere Informationen

Inhaltsbereiche

Jede Weblication Seite besteht aus mindestens einem, häufig sogar mehreren **Inhaltsbereichen**. Diese Bereiche können unterschiedliche Aufgaben übernehmen, beispielsweise die Anzeige der Firmenadresse oder eine Bannerwerbung.



Globale Inhalte

Jeder Bereich kann nun auf **zentral gespeicherte, global verfügbare** Inhalte zurückgreifen. So wird sicher gestellt, dass Sie beispielsweise die Firmenadresse nur an einer Stelle pflegen, aber an vielen unterschiedlichen Stellen anzeigen können. In der Bearbeitung der Inhaltsstruktur finden Sie diese Option unter „Globalen Inhalt auf jeder Seite einbinden“. Globale Inhalte werden **auf jeder** Inhaltsseite im gewählten Bereich angezeigt.

Navigations- abhängige Inhalte

Globale Inhalte können auch in **Abhängigkeit des ausgewählten Navigationspunktes** angezeigt werden. Dabei weisen Sie den gewünschten Navigationspunkten einfach einen zentral abgelegten Inhalt zu, dieser wird dann bei Aufruf des Navigationspunktes im gewählten Bereich angezeigt.

Individueller Inhalt (auf Seitenebene)

Mit dieser Einstellung kann im gewählten Bereich auf jeder Seite ein individueller Inhalt integriert werden. Ist kein solcher Bereich definiert, ist die Inhaltspflege in diesem Bereich nicht möglich.



Tipps und Tricks

Installation

Bei vielen Projekten behalten Sie leichter den Überblick, wenn Sie die Installationspfade nach folgendem Muster benennen:

Projektpfad:	/projekt
Globales Projekt	/projekt-wGlobal
Media Projekt	/projekt-wAssets

So erscheinen alle zu einem Projekt zugehörigen Verzeichnisse auch im Windows-Explorer oder einem FTP-Programm zueinander sortiert.

Logo ändern

Das Logo des BASE Standard-Projektes lässt sich mit wenigen Klicks ändern. Klicken Sie hierzu einfach auf das Bild bearbeiten Symbol direkt neben dem Logo und wählen in der folgenden Maske Ihr Logo aus. Falls gewünscht, können Sie hier auch die Breite angeben, in der das Logo angezeigt werden soll.

